

## Mozkovou příhodu léčíme stále lépe

DANIEL VÁCLAVÍK  
neurolog



V průběhu roku 2015 jsme se přesvědčili, že neefektivnější způsob léčby cévní mozkové příhody, která je způsobena náhlým uzávěrem mozkové tepny, je tzv. mechanická trombektomie (nazývaná i mechanická rekanalizace). Při této metodě lékař pronikne speciálním katetrem až ke krevní sraženině, která uzavřela mozkovou tepnu. Pomocí katetru poté sraženinu odstraní a obnoví průtok tepnou. Tím se podaří zabránit nevratnému poškození mozku, které se nejčastěji projevuje těžkým ochrnutím končetin, ztrátou řeči, nezdůvěry a smrtí.

Tato léčba je o 70 procent účinnější než dosavadní metody. Zároveň představuje pro lékaře dvě velké výzvy. Jednou je zajištění dostatečného počtu

### OČIMA LÉKAŘE

specializovaných (iktových) center schopných tento výkon provést. V Evropě i USA je nyní péče zajištěna pro asi 30 procent populace. Druhou výzvou je dostat pacienta co nejrychleji do specializovaného centra, protože léčba musí začít nejpозději do šesti hodin od počátku příznaků.

Jaká je situace v ČR? Komplexní síť center vysoce specializované péče o pacienty s cévními mozkovými příhodami pokrývá téměř celé území státu. Například u nás v Moravskoslezském kraji provádějí rekanalizaci akreditovaná centra ve Fakultní nemocnici Ostrava a v ostravské Vítkovické nemocnici. Špičková péče by nebyla možná bez spolupráce se záchrannou službou, která je již řadu let v našem kraji na vynikající úrovni. I díky tomu je tento způsob nejmodernější léčby u nás běžně dostupný.

V letošním roce intenzivně pracujeme na řešení co nejrychlejšího transportu pacientů do specializovaných center. Od března 2016 spouštíme nový projekt, který spočívá v proškolení záchrannářů v rozpoznání těžké mozkové příhody, aby tyto případy směřovali přímo do centra provádějícího mechanickou rekanalizaci. To by výrazně zkrátilo čas do započetí léčby. K tomuto účelu jsme ve Fakultní nemocnici Ostrava a Vítkovické nemocnici vyvinuli nový test. Pokud se osvědčí, bude znamenat významnou pomoc pro lékaře a zdravotníky a hlavně prospěch pro nemocné.

Autor je primář neurologického oddělení Vítkovické nemocnice a vedoucí centra vysoce specializované péče pro pacienty s iktem

# Při mrtvici se hraje o čas

Při léčbě mrtvice mají čeští lékaři k dispozici nejmodernější léčebné metody. Ale ne vždycky je mohou úspěšně použít.

IVANA MATYÁŠOVÁ

Čas má totiž při tomto onemocnění doslova cenu života a smrti. „Záleží především na tom, jak rychle se pacient dostane do iktového centra,“ říká Aleš Tomek, předseda Cerebrovaskulární sekce České neurologické společnosti. V převážně většině případů bývají totiž příčinou mozkové mrtvice ucpané cévy. Vzhledem k tomu to uzavěru pak určitá část mozku přijde o nezbytný přísun okysličené krve. Pokud se její proudění do pěti minut neobnoví, začnou odumírat první neurony. A každou minutu pacient ztrácí téměř dva další miliony nervových buněk. Rychlost, s jakou se dostane do nemocnice, je proto zásadní.

### První signály

Mozková mrtvice neboli cévní mozková příhoda je zákeřné onemocnění, které může mít různorodé příznaky. Záleží na tom, jakou část mozku má pacient poškozenou. Existuje však mezinárodně uznávaný test, který dokáže ve většině případů mozkovou mrtvici odhalit. Stačí se při něm zaměřit „pouze“ na trojici nejčastějších příznaků, které tuto nemoc obvykle ohlašují. Pokud se u pacienta objeví pokles koutku, ochrnutí či slabost paže, nebo porucha řeči, pak je zapotřebí co nejrychleji přivolat záchrannou službu.

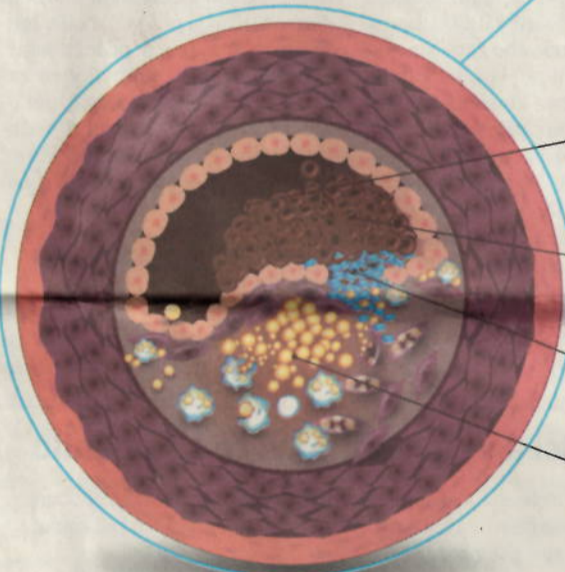
Loni v říjnu uspořádala agentura Bison & Rose videoanketu, při níž vyšlo najevo, že mnozí lidé příznaky mrtvice vůbec neznají a v krizové situaci by si nevěděli rady. „Proto jsme také vyhlásili kampaň s názvem Čas je mozek, která pokračuje i v letošním roce,“ upozorňuje doktor Tomek. „Vytvořili jsme materiály, které distribuujeme do ordinací praktických lékařů a snažíme se tuto problematiku co nejvíce dostat do povědomí veřejnosti.“

Zároveň velmi oceňuje také projekt HOBIT (Hora biologické pro život), s nímž přišli brněňští kardiologové a neurologové. Při něm se děti ze základních škol seznamují s příznaky mozkové mrtvice a infarktu. Vědci nedávno porovnávali znalosti školáků zapojených do tohoto projektu s dětmi ze škol, kde zatím tato výuka neběží. Rozdíl mezi nimi byl přítomnou opravdu výrazný. Také Aleš Tomek, který pracuje jako primář na Neurologické klinice 2. lékařské fakulty Univerzity Karlovy a Fakultní nemocnice Motol v Praze, zaznamenal mezi svými pacienty už první příznivé výsledky kampaně. Přesto však pozdní

## Mozková mrtvice

(cévní mozková příhoda)

- mozková mrtvice postihuje v ČR téměř 50 tisíc lidí ročně
- v 85 procentech případů je příčinou nemoci ucpaní cév a zastavení přívodu okysličené krve do určité části mozku
- nejvíce tato nemoc ohrožuje lidi po šedesátém roce věku, zejména ty, kteří trpí vysokým krevním tlakem, cukrovkou či onemocněním srdce a cév, a mají vysokou hladinu cholesterolu v krvi
- bližší informace o tomto onemocnění naleznete na webu [www.mozkovaprihoda.cz](http://www.mozkovaprihoda.cz)



příjezd do nemocnice zůstává podle něj stále nejčastějším problémem léčby.

Je však třeba počítat i s tím, že na určitou část pacientů udeří mrtvice s takovou silou, že nejsou schopni si pomoc včas přivolat. Svě o tom ví padesátník Zdeněk Tvrdík, který loni v srpnu prodělal cévní mozkovou příhodu. Po ránu šel s pejskem ven, uvařil si kávu a právě se chystal do koupelny, když ucítil prasknutí v hlavě a pokles koutku. Vzhledem k tomu, že před pár lety prodělal takzvanou mini mrtvici neboli tranzitorní ischemickou ataku celkem dobře věděl, kolik uškodilo. „Snažil jsem se dovolat manželku, ale mobilní síť zrovna nefungovala,“ říká. „Když se mi to přece jen povedlo, stačil jsem říct jen,

že na mě jde mrtvice, ať přivolá záchranku,“ dodal.

Sotva položil telefon, už ze sebe nedostal ani slovo. A než záchranka přijela, měl pravou ruku i nohu ochrnutou. Naštěstí se ale na specializované pracoviště dostal včas.

### Polovina pacientů přijíždí pozdě

V současné době existuje v České republice 45 iktových center, kde dokážou pacientům po mrtvici poskytnout vysoce specializovanou péči. Pokud se tyto lidé dostanou do hodiny od jejího začátku na správné místo, mají naději na úplné uzdravení až 70 procent. U těch, kteří dorazí jen o pět hodin později, je však tato šance už jen 20 procent.

## Ischemická mozková příhoda

Způsobuje ji nedokrvění mozku

**Omezený průtok krve:** ucpanou tepnou proteče méně krve, mozek je hůře zásoben kyslíkem a nastane cévní mozková příhoda (mrtvice)

**Krevní sraženina:** utváří se na povrchu prasklého aterosklerotického plátu

**Prasklina v aterosklerotickém plátu**

**Aterosklerotický plát:** nahromadění tukové hmoty a bílých krvinek ve stěně tepny, jde o průvodní znak aterosklerózy (kornatění tepen)

ilustrace Shutterstock / 5k

„V současnosti bohužel přijíždí až polovina pacientů příliš pozdě a my už jim nemůžeme pomoci,“ uvádí primář Tomek.

Nejčastěji používanou metodou léčby mrtvice je trombolýza, kdy lékař podává pacientovi látku rozpouštějící sraženinu. Od loňska se u velkých mrtvic, při nichž dochází k uzavěru největší mozkové cévy, začala používat i mechanická trombektomie. Metoda, která je v současné době považována za nejšetrnější a zároveň nejúčinnější techniku.

Intervenční radiolog při tomto zákroku pomocí malého aparátu odstraňuje sraženinu a tím obnovuje zásobení mozku krví. V případě trombektomie, kterou mnohdy lékaři kombinují s trombolýzou, má větší procento pacientů

šanci na úspěšnou léčbu. Metoda přitom dává odborníkům k dispozici ještě pár hodin navíc.

S její pomocí je totiž možné čít pacienty do šesti hodin od jejich příjezdu do iktového centra. Úspěšnou léčbou ale mnohdy o pacientův život nekončí, někteří z nich totiž prodělají cévní mozkovou příhodu opakovaně.

### Polovina nemocných trpí depresí

Mrtvice navíc nepostihuje pouze fyzickou, ale i psychickou stránku nemocných. „Lidé, kteří náhle zjistí, že se budou muset naučit fungovat úplně jinak, než byli do té doby, trpí velice často stresem,“ říká klinický psycholog Marek Jung z Neurologické kliniky pražské motolské nemocnice. „Cévní mozková příhoda téměř vždy zasáhne emoce, změní chování a někdy i celou osobnost člověka.“

V současné době existuje v České republice 45 iktových center, kde dokážou pacientům po mrtvici poskytnout vysoce specializovanou péči

Pacienti trpí také leckdy agnózií – mívají problém s určováním barev, tvarů a tváří, přestože jejich smysl jsou v naprostém řádku. Postihují je poruchy paměti, mnohdy zápolí s úzkostmi a strachem. Téměř polovina z nich trpí depresí, které zpravidla nepříznivě ovlivňují jejich zdravotní stav. Tito lidé často dodržují léčebný režim, nestarají se o zdravou životosprávu a riskují tak, že se jim nemoc vrátí. Mnohdy přitom najdou odvahu se s odborníky. Podle slov doktora Junga by o pacienty po mrtvici měly pečovat specializované týmy, k nimž by vedle neurologů patřili i sociální pracovníci a psychologové. Návštěva psychologů však bohužel není běžnou součástí komplexního vyšetření pacienta, a tak ho leckdy na problém upozorní až neurolog nebo rodinní příslušníci, kteří si povšimnou, že se s jejich blízkým něco děje. „Dneska už u nás máme dostatečnou síť iktových center, která poskytují pacientům s mrtvicí akutní péči na vynikající úrovni,“ míní předseda Cerebrovaskulární sekce neurologické společnosti Aleš Tomek. „S následnou primární a sekundární prevencí už ale spokojeni být nemůžeme, zejména v menších centrech, která mají dostatečné personální obsazení.“ Posílit by podle jeho slovy bylo také třeba rehabilitaci přímo v domácím prostředí pacienta.

Autorka je spolupracovnice redakce

## Události týdne ve vědě a zdravotnictví

### 1 Marihuana má vliv na paměť

■ Užívání marihuany v mládí se projevuje v horší schopnosti pamatovat si slovní informace ve středním věku, zjistila studie, která v USA sledovala přes 3000 dobrovolníků déle než 25 let a byla publikována v časopise JAMA Internal Medicine. Platilo to i pro

### 2 V Brně zkoušejí protinádorovou vakcínu

■ Novou protinádorovou vakcínu pro děti vyvinuli odborníci z Lékařské fakulty Masarykovy univerzity. Fakultní nemocnici

### 3 Pozor na přemíru paracetamolu

■ Česká lékárnická komora a Institut experimentální medicíny v Praze začaly upozorňovat na rizika nesprávného užívání paracetamolu. Tato léčivá látka snižující bolest a horečku je v mnoha lécích a pacient se může předávkovat. V době užívání musí mít v pořádku játra a nesmí pít alkohol. Více

### 4 Sonda Philae je ztracena

■ Naděje, že evropská robotická sonda Philae ještě naváže spojení se Zemí, je prakticky nulová, konstatovaly vesmírné agentury. Sonda v roce 2014 nřistála na povrchu

### 5 Oceněný snímek vesmíru

■ Uznání Česká astrofotografie měsíce získal za leden Libor Šmíd za zobrazení komety Catalina s prachovým i iontovým ohonem. Podívat na oceněný snímek se můžete na webu České astronomické společnosti [www.astro.cz/cam/](http://www.astro.cz/cam/).

Zdroj: ČTK, JT