

ÚVOD

Historie rehabilitačního ústavu se započala psát rokem 1934, kdy bylo rozhodnuto postavit pod vrchem, místně zvaném „Kostelík“, sanatorium pro léčbu kostní tuberkulózy. Příklad války a rozvoj medicíny změnil plány výstavby a nasměroval sanatorium jiným zaměřením. V roce 1947 zde vzniká státní rehabilitační ústav. Znamená to, že v roce 2007 jsme oslavili 60. výročí vzniku Rehabilitačního ústavu. V dnešní době je RÚ Kladruby odborným léčebným ústavem v poskytování komplexní celodenní rehabilitační péče klientům po úrazech, nemocech, operacích pohybového a nervového ústrojí. Patří do přímé působnosti Ministerstva zdravotnictví ČR.

Ústav tvoří bezbariérový komplex spojený podzemními koridory pro snadný pohyb klientů v kterékoli roční období. Přestože byl vystavěn uprostřed přírody je lehce dostupný téměř ze všech koutů republiky, neboť se nachází přímo v srdci naší vlasti jen pár kilometrů od dálnice D1.

Mimo hlavní náplň se snaží RÚ Kladruby nabídnout klientům další zábavné programy jako divadlo, koncerty, kino, sportovní vyžití. K dispozici je klientům v RÚ bankomat, lékárna, obchod potravin, drogerie, textilu a na 10 počítačových pracovištích se mohou seznámit s obsluhou počítačů a případně komunikovat s přáteli.

Rehabilitační ústav Kladruby je příspěvkovou organizací přímo řízenou Ministerstvem zdravotnictví ČR

Vedoucí pracovníci RÚ Kladruby k 31.12.2007

Ředitel RÚ Kladruby
Zástupce ředitele (primářka LO1 a 5)
Náměstek pro zdravotní a preventivní péči
(primářka LO 2, 3, 4, 6)
Koordinátora pro kvalitu péče
Hlavní sestra
Vedoucí rehabilitačního oddělení
Vedoucí oddělení PaM a ZP
Technický pracovník, energetik

Ing. Josef Hendrych
prim. MUDr. Marie Kulakovská
prim. MUDr. Iveta Hrubcová

Mgr. Eva Talpová
Marie Hanelová
Alena Zemanová
Ing. Vladislav Hrstka
Ing. Petr Homolka

Organizační struktura k 31.12.2007

Ředitel

sekretariát
náměstek pro zdravotní a preventivní péči
náměstek pro správu a provoz
interní audit
kvalita péče

Úsek zdravotní

prim. LO1, 5
prim. LO2, 3, 4, 6
psychologie a logopedie
rehabilitační oddělení
hlavní sestra

Úsek provozně správní

finanční účtárna
tech. úsek - energetika
údržba
provozní odd.
ref. BOZP a PO
protetické odd. – obchod
PaM
odd. informatiky
ref. zdrav.pojišťoven

HLAVNÍ ČINNOST

Zdravotnický úsek

Rok 2007 probíhal ve znamení přípravy na získání národní akreditace. Cílem snažení je kvalitní poskytovaná péče, bezpečnost klienta a dobrá ekonomika RÚ. Celkem bylo přijato do RÚ 1807 klientů. Průměrná ošetrovací doba je 47,55 dne.



Skupinová fotografie pracovníků Rehabilitačního oddělení



Lékařský tým RÚ Kladruby

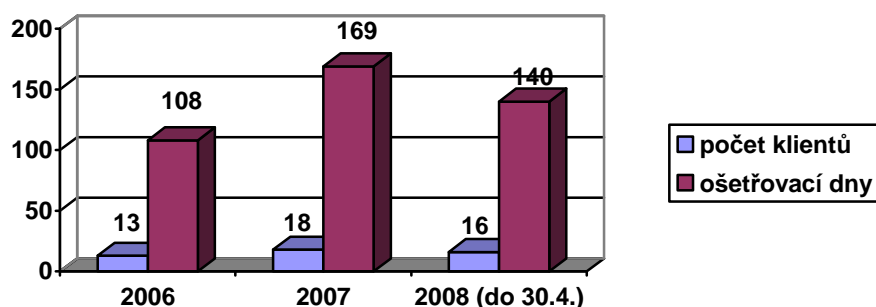
Statistické údaje za období let 2002 - 2007

položka	rok 2002	rok 2003	rok 2004	rok 2005	Rok 2006	rok 2007
	1.1.2002 – 31.12.2002	1.1.2003 – 31.12.2003	1.1.2004 – 31.12.2004	1.1.2005 – 31.12.2005	1.1.2006 – 31.12.2006	1.1.2007 – 31.12.2007
průměrný počet lůžek	212	212	216	216	239	239
počet ošetrovacích dnů	75667	77955	80428	82668	84778	86625
procento využití lůžek	97,77%	100,74%	101,74%	104,86%	97,18%	99,30%
počet přijatých klientů	1588	1601	1656	1588	1685	1807
- z toho spinálních	86	129	121	117	124	131
- z toho ortopedických	1086	1130	1062	981	1083	1241
- z toho neurologických	416	342	473	490	478	435
počet propuštěných	1590	1556	1600	1605	1748	1774
počet zemřelých	0	0	1	0	1	0
průměrná ošetrovací doba	47,62 dne	49,38 dne	49,34 dne	51,24 dne	49,74 dne	47,55 dne
průměrná objednávací doba	58,19 dne	64,21 dne	64,36 dne	69,55 dne	82,04 dne	68,19 dne
mechanismus diagnózy						
- úraz	584	605	585	540	561	513
- operace	487	537	562	507	594	604
- jiné onemocnění	517	459	509	541	530	690

počty přijatých dle krajů						
- Praha	356	355	318	345	375	402
- Středočeský	687	670	725	670	712	775
- Jihočeský	150	192	173	164	185	169
- Západočeský	123	125	146	91	116	109
- Severočeský	102	106	144	158	165	155
- Východočeský	77	66	78	69	58	73
- Jihomoravský	50	44	57	43	36	70
- Severomoravský	4	6	10	11	15	14
- cizinci	39	37	5	37	23	40
OD cizinci	3504	2770	144	2073	1716	2100
% OD cizinců z celku	4,63	3,55	0,18	2,51	2,02	2,42
- Sociální lůžka						2
OD sociální lůžka						161

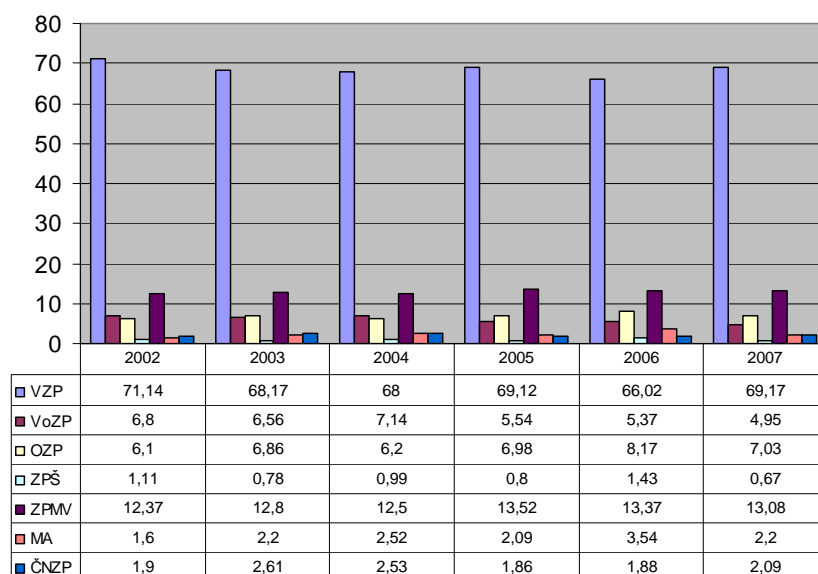
V roce 2007 jsme otevřeli druhou část oddělení preventivní péče. Počítáme, že zájem o prevenci se bude s nároky na výkonnost v práci neustále zvyšovat. Na rok 2008 připravujeme část kapacity nabídnout našim smluvním partnerům.

Využití preventivních pobytů v r. 2006 - 2008



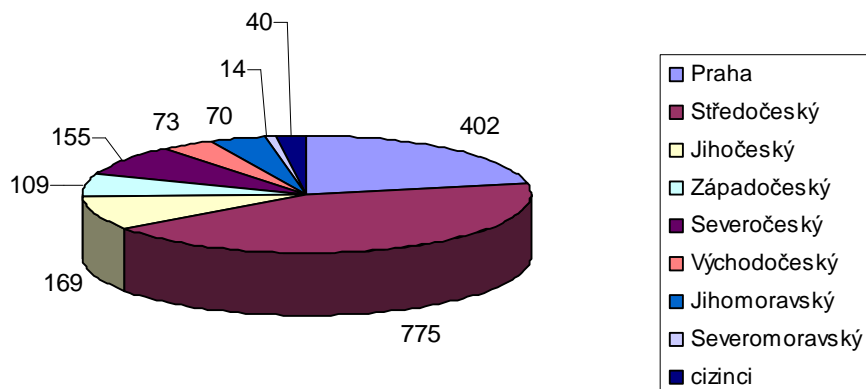
Smlouvy máme uzavřené se všemi zdravotními pojišťovnami.

Procentický podíl klientů jednotlivých ZP

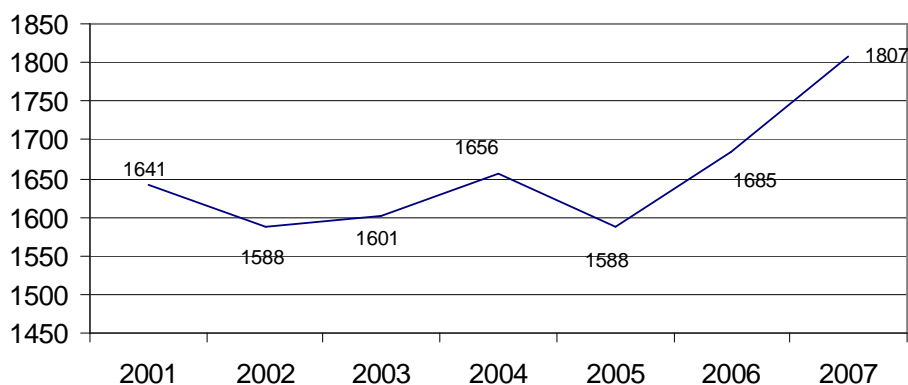


RÚ Kladruby má celorepublikovou působnost. Přesto největší podíl klientů připadá na Prahu a Středočeský kraj.

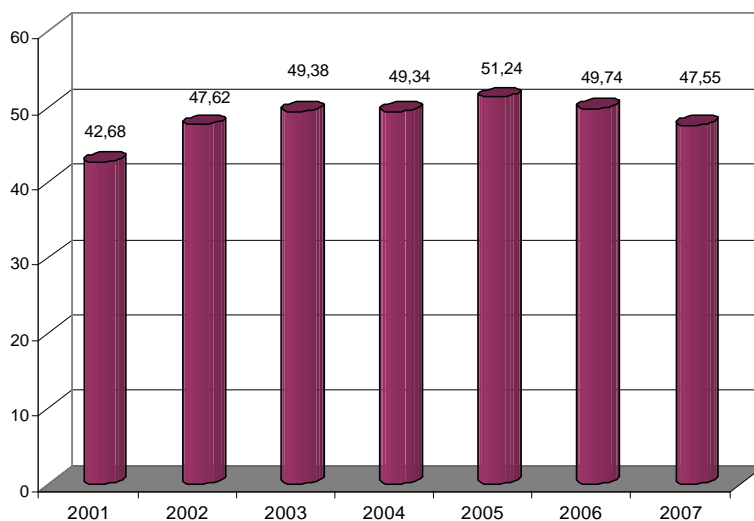
Počty přijatých klientů dle krajů



Počty přijatých klientů

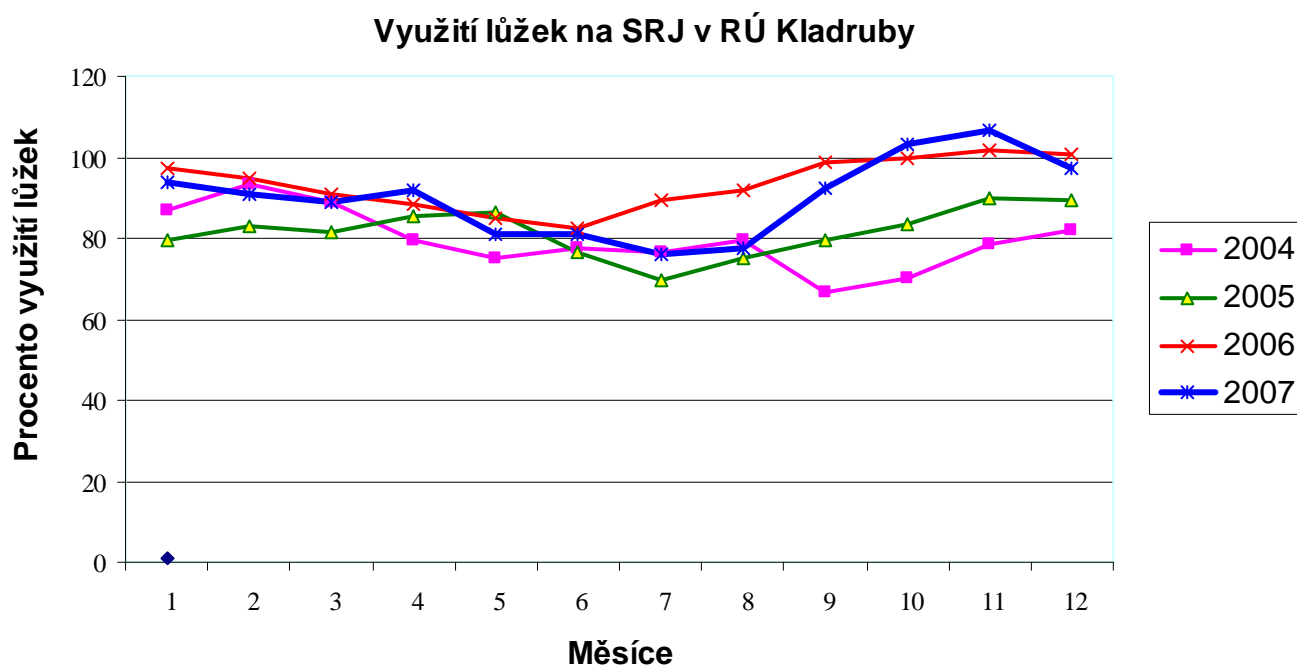


Průměrná ošetrovací doba ve dnech



Spinální rehabilitační jednotka

Dle Věstníku MZ byla v RÚ dne 1.7.2002 zřízena Spinální rehabilitační jednotka se 40 lůžky.



Další tabulka uvádí složení pacientů tab. 1 a tab. 2 příčiny úrazu

01.01.2007 – 31.12.2007

tab. 1

celkem	muži	ženy	prům. věk	C	Th	L	S	ASIA A	ASIA B	ASIA C	ASIA D
117	82	35	46	50	49	18	0	48	13	44	12

tab. 2

pád	auto-moto	voda	sport	jiné trauma	suicidium	cévní	infekce	tumor	jiné
26	32	10	6	15	3	7	8	7	3

Vědecká a publikační činnost SRJ:

1. Vypracovány a vydány doporučené postupy – Ošetřování gastrointestinálního traktu u pacientů s poškozením míchy (MUDr. Kulakovská).
2. prezentace SRJ – výsledky za 5 let jejího trvání – Staré Splavy (EFNS – květen 2007 – MUDr. Kulakovská, MUDr. Salvét, Bc. Váňa)

3. Dokončeny a prezentovány výsledky Mezinárodního programu Leonardo da Vinci (EFNS – srpen 2007 – Brusel – MUDr. Kulakovská, MUDr. Salvet)
4. Prezentace SRJ – říjen 2007 (IV.sjezd Spinálních jednotek v Praze – MUDr. Kalinová, MUDr. Salvet)
5. V. sjezd SJ plánován na říjen 2008 v RÚ Kladruby.

Rehabilitační oddělení

Začátkem roku probíhala na oddělení rekonstrukce. Mimo jiné byly rozšířeny prostory pro nácvik k soběstačnosti. Došlo k rekonstrukci i dalších samostatných prostor.

Pro zpestření pobytu našich klientů byly organizovány různé sportovně rehabilitační akce.



Novoroční „Kladrubský La Manche“



3x týdně probíhá nácvik plavání paraplegiků a tetraplegiků.

Za rok 2007 bylo hospitalizovaným klientům poskytnuto v průměru 9 procedur denně. Klientům s neurologickou dg. ordinováno 9 – 10 procedur denně, s ortopedickou dg. 7-8 procedur denně.

V rámci sportu tělesně postižených se provádí výuka jízdy na handbike pro imobilní klienty. Naše bohaté zkušenosti v oboru rehabilitace a ergoterapie uplatňujeme při stážích studentů 3. lékařské fakulty UK Praha, FTVS UK Praha, Nestátního akreditovaného zařízení Stanislava Flandery, Vysoké školy Dr. Ilony Mauritzové Plzeň.

Pro zaměstnance firmy Danone byl vypracován projekt - na prevenci bolestí zad. Pro tuto firmu jsme na jednotlivých pracovištích provedli i ergonomické poradenství.

Protetické oddělení – obchod

Prostředky zdravotnické techniky pomáhají zlepšit kvalitu života osob se zdravotním postižením. Při jejich výběru pomáháme klientům, věnujeme jim velkou pozornost, nabízíme pomůcky k zapůjčení a vyzkoušení.

Společně s distributory pomůcek představujeme novinky na předváděcích akcích v RÚ. Sortiment prodejního zboží byl rozšířen o zdravotní polštáře a příkrývky, o zdravotní matrace a další pomůcky.

V průběhu roku bylo vydáno 8 elektrických vozíků, 125 mechanických vozíků, 42 polohovacích lůžek, 12 typů zvedáků, 29 toaletních křesel včetně sprchovacích a další

pomůcky. V příštím roce chceme rozšířit nabídku protetického oddělení zřízením půjčovny zdravotních pomůcek.

Kvalita péče

Dopravní nehody, skoky do vody, úrazy, civilizační choroby, infekční choroby, vrozené nebo získané vady, stavy po operacích jsou nejčastějšími příčinami pro rehabilitaci v RÚ Kladruby. Našimi klienty jsou osoby, které se náhle ocitají v cizím prostředí, jsou zcela odkázány na naši pomoc. Začínají u nás dlouhou a nelehkou cestu k soběstačnosti. Snažíme se prostřednictvím všech složek ucelené rehabilitace o zlepšení jejich zdravotního stavu, obnovu pracovních schopností, soběstačnosti a o jejich úspěšný návrat do domácího prostředí a k jejich běžnému způsobu života. Jsme si vědomi, že podpora osob se zdravotním postižením musí být soustavná a provázaná. Z tohoto důvodu náš ústav nabízí i službu sociálních lůžek.

V Rehabilitačním ústavu Kladruby dbáme na kvalitu poskytovaných služeb a bezpečnost. K jejich zajištění je nutná spoluúčast všech zaměstnanců, kteří přímo či nepřímo ovlivňují výslednou kvalitu péče. Chceme pro klienty i zaměstnance dosáhnout oficiálního uznání způsobilosti vykonávat naši činnost a být pro veřejnost známkou kvality. Z těchto důvodů se snažíme postupně naplnit všechny požadavky Spojené akreditační komise ČR – Standardy Národní akreditace a uspět u akreditačního šetření.

V roce 2005 bylo rozhodnuto, že se RÚ bude připravovat na akreditaci dle „Standardů národní akreditace“. V lednu 2007 proběhlo zatím poslední konzultační šetření Spojené akreditační komise (SAK). Zpráva konzultantů, obsahovala zjištěné nedostatky a tím nenaplnění některých standardů SAK. V závěru zprávy bylo konzultanty vypracováno doporučení. Analýza nedostatků a doporučení byly pro vedení RÚ přínosem k další cestě k akreditaci. Ačkoli byla odvedena velká práce, bylo nutné pokračovat dál a do procesu snižování rizik zapojit aktivně všechny pracovníky.

V březnu byli ředitelem RÚ jmenováni členové Komise kvality péče - KKP (redukce původního počtu členů), přijata koordinátorka pro kvalitu péče. Byl vytvořen statut KKP. Následovalo zpracování projektu s vytvořením základního harmonogramu plnění hlavních úkolů. Komise kvality péče se začala scházet minimálně 1x za měsíc a je multioborová.

Nejdůležitějším úkolem bylo postupně měnit myšlení a chování pracovníků. Vysvětlovat přínos akreditace. Systém kvality se týká všech procesů, které probíhají v rehabilitačním ústavu. Od kvality řízení, kvality péče, kvalitu personálu, kvalitu pracovních procesů atd. Vše co v RÚ probíhá směřuje k tomu, aby konečným výsledkem byla spokojenost klienta a zaměstnance.

Vedoucím pracovníkům byla zdůrazněna odpovědnost za jimi řízené pracovníky a oddělení. Převzali akreditační standardy SAK, výsledky konzultace a byli seznámeni s mírou závažnosti jejich přístupu. Dále byla provedena analýza standardů, vnitřních norem atd. Některé se musely přepracovat, jiné chyběly. Vybrali jsem ukazatele kvality, které budeme sledovat (spokojenost klientů s péčí, kontrolu zdravotnické dokumentace a další).

Jako začátek tvorby firemní kultury jsem zvolili jednotnou úpravu písemností, navrhované dokumenty se zasílaly k připomínkování, byl zvolen zaměstnanec zodpovědný za jejich konečnou úpravu, zvolen byl způsob distribuce a ukládání dokumentů včetně barevného rozlišení. Nastaven byl systém zapracovávání nové legislativy do vnitřních předpisů RÚ.

Od dubna byla zavedena skupinová ošetřovatelská péče. Dopracovalo se vedení zdravotnické dokumentace. Následovaly audity, vyhodnocení, odstraňování nedostatků, edukace zaměstnanců.

Měsíčně byly vyhodnocovány výsledky Ankety úrovně péče o klienty. Připomínky či stížnosti byly řešeny na KKP, poradách vedoucích pracovníků případně byla svolána komise (poradní orgány ředitele), které se problém týkal. Následně byla prováděna kontrola.

Na všech odděleních v průběhu roku probíhaly kontroly (BOZP, PO, hygiena, odpadové hospodářství atd.). V zápisech byly popsány závady s uvedením termínů jejich odstranění, následovaly další kontroly a edukace pracovníků.

Byly aktualizovány náplně pracovních míst a kompetencí, stanoveny plány školení a vzdělávání,

proběhla anketa spokojenosti zaměstnanců.

Doplnil se informační systém, bylo zlepšeno zabezpečení některých objektů.

Od 01.09.2007 byla v RÚ zřízena nová služba Poskytování služby sociální péče ve zdravotnickém zařízení, dle zákona Zákon o sociálních službách č.108/2006 Sb. ve znění pozdějších předpisů. 01.09.2007 nastoupil první klient.

Dne 01.11.2007 bylo vybráno motto, stanoveny cíle, poslání a hodnoty. Tomuto dni předcházelo období tvorby. Návrhy zasílali pracovníci RÚ.

Motto, cíle směřující ke zlepšení péče o klienty (do 30.06.2008), poslání a naše hodnoty byly zveřejněny na www.rehabilitace.cz včetně Etického kodexu zaměstnance Rehabilitačního ústavu Kladruby. Každý zaměstnanec byl s dokumenty seznámen. Noví zaměstnanci s nimi začali být seznamováni při přijetí do pracovního poměru.

Motto:

Naším cílem je pomáhat, Vaším bojovat.

Poslání:

Poskytovat rehabilitační a sociální služby tak, aby naši klienti dosáhli co největší nezávislosti a soběstačnosti a osvojili si zdravý životní styl.

Cíle směřující ke zlepšení péče o klienty (do 30.06.2008)

- národní akreditace (zaslat přihlášku k akreditačnímu šetření)
- pozitivní ekonomické výsledky
- rozšíření doplňkových služeb – programů pro klienty

Naše hodnoty

- bezpečnost klienta
- respekt k právům klienta
- týmová práce

V průběhu listopadu byla odsouhlasena nová forma zjišťování kvality péče o klienty „Kvalita Očima Pacientů“. Během roku 2007 při vyhodnocování dosavadní Ankety úrovně péče o klienty bylo zjištěno, že již nesplňuje naše požadavky na získání poznatků ke zlepšení kvality péče. Mezi hlavní práva občana ČR patří právo na svobodnou volbu lékaře a zdravotnického zařízení. K tomu občan potřebuje veřejně dostupné informace o kvalitě jednotlivých zdravotnických zařízení. Z tohoto důvodu jsme se rozhodli pro „Kvalitu Očima Pacientů“, jelikož jednotný způsob zpracování umožňuje srovnání různých zařízení. Výsledky pro nás budou nezbytným podkladem při řízení kvality a efektivitě poskytované zdravotní péče. Předběžný termín sběru dat je naplánován na první polovinu roku 2008. V prosinci byli zaměstnanci seznámeni s projektem Kvalita Očima Pacientů, byla zavedena protikorupční linka.

Z uvedeného průběhu a popisu nejdůležitějších úkolů roku 2007 je patrné, že zvyšování kvality a bezpečí poskytovaných služeb je nikdy nekončící proces. Proces do kterého se

musí zapojit všichni. Jsme rádi, že se to u nás začalo dařit a že jsme mohli rozšířit základ, který byl v minulých letech vybudován.

ZPRÁVA O HOSPODAŘENÍ

Rok 2007 jsme začali s nevyjasněnými pravidly v úhradách od zdravotních pojišťoven. Koncem roku se situace začala vyjasňovat . Hospodářský výsledek byl opět výborný.

Ekonomická oblast za rok 2007

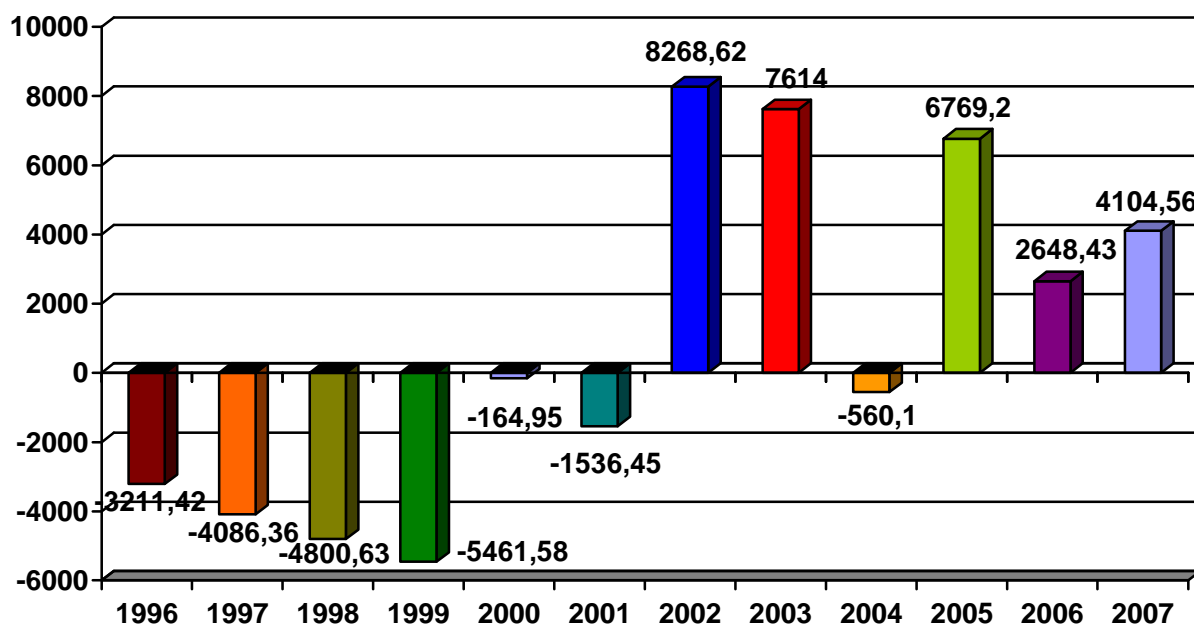
Ukazatel:	Rozpočet v tisících		
	Schválený:	Po změnách:	Skutečnost:
501-Spotřeba materiálu	12 820	12 820	14 818
502-Spotřeba energie	8 770	8 770	8 239
504-Prodané zboží	10 200	10 200	10 749
511-Opravy a udržování	2 800	2 800	2 973
512-Cestovné	250	250	225
513-Náklady na reprezentaci	35	35	24
518-Ostatní služby	8 900	8 900	8 989
521-Mzdové náklady	54 664	54 664	54 650
524-Zákonné sociální pojištění	19 132	19 132	19 051
527-Zákonné sociální náklady	1 078	1 078	1 072
531-Daň silniční	13	13	10
532-Daň z nemovitosti	12	12	12
538-Ostatní daně a poplatky	150	150	98
541-Smluvní pokuty,úroky z prodlení	0	0	0
542-Ostatní pokuty a penále	0	0	0
543-Odpis pohledávek	0	0	5
544-Úroky	100	100	134
545-Kurzové ztráty	0	0	104
548-Manka a škody	0	0	106
549-Jiné ostatní náklady	4 450	4 450	4 382
551-Odpisy DNMO a DHMO	12 910	12 910	12 980
552-Zůst.cena prodaného DNMO,DHMO	0	0	111
554-Prodáný materiál	0	0	0
Náklady celkem	136 284	136 284	138 732

602-Tržby z prodeje služeb	112 430	112 430	118 662
604-Tržby za prodané zboží	11 950	11 950	12 562
622-Aktivace vnitřních služeb	30	30	18
642-Ostatní pokuty a penále	0	0	31
644-Úroky	50	50	29
645-Kurzové zisky	0	0	93
648-Zúčtování fondů	4 600	4 600	1 095
649-Jiné ostatní výnosy	7 472	7 472	9 804
651-Tržby z prodeje DNMO, DHMO	0	0	60
654-Tržby z prodeje materiálu	0	0	0
691-Dotace, příspěvek na provoz	0	0	482
Výnosy celkem	136 532	136 532	142 836

Přehled o hospodářském výsledku k 31.12.2007

Hospodářský výsledek	v Kč
- z hlavní činnosti	3 054 629
- z jiné činnosti	1 049 927
Hospodářský výsledek celkem	4 104 556

Hospodářský výsledek v tis. Kč



Rozdělení hospodářského výsledku k 31.12.2007 do fondů

Příděl	Kč
- do rezervního fondu	3 078 417
- do fondu reprodukce majetku	1 026 139
Celkem	4 104 556

Pohledávky

Celková výše pohledávek k 1. 1. 2007: 17 630 373,22 Kč
31.12. 2007: 16 686 422,18 Kč

z toho po splatnosti:

	Do 30 dnů	31 – 90	91 –180	181 – 360	nad 360
k 01.01.2007	2 592 564,13 Kč	173 895,71 Kč	626 104,54 Kč	1 403 662,26 Kč	3 156 458,30 Kč
k 31.12.2007	93 888,02 Kč	218 436,12 Kč	300 005,50 Kč	227 845,32 Kč	504 376,76 Kč

Převážnou část pohledávek tvořily pohledávky za zdravotními pojišťovnami. Koncem roku 2007 došlo k dohodě se ZP a byly vyúčtovány doplatky léčebného za období roku 2005 – 2007. Tyto pohledávky budou uhrazeny začátkem roku 2008. Ostatní pohledávky jsou upomenuty. Pohledávky po splatnosti nad 181 dnů jsou předány advokátní kanceláři.

V roce 2007 jsme odepsali pohledávky ve výši 5 358,80 Kč. Pohledávky byly promlčeny. Jejich vymáhání nebylo úspěšné.

Závazky

Celková výše závazků k 1. 1.2007: 10 384 876,79 Kč
31.12.2007: 14 636 200,89 Kč

K 31. 12. 2007 jsme neměli žádné neuhrazené závazky po splatnosti.

Dotace

Příspěvek na provoz – sociální činnost 432 000,-- Kč
Dotace – sociální lůžka 50 500,-- Kč

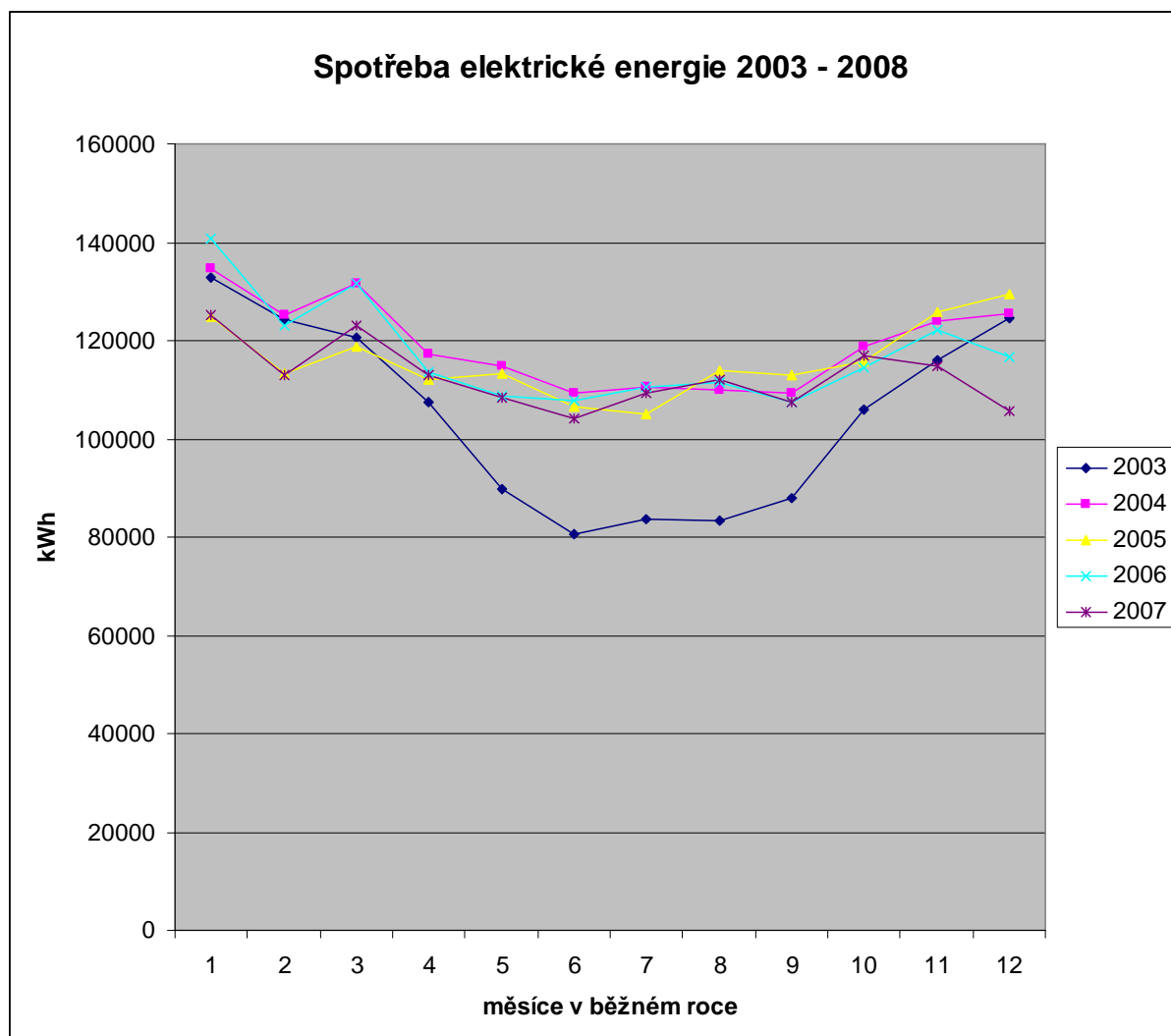
Energetický úsek

Výdaje na energie nám tvoří cca 6 % nákladů. Proto sledování spotřeby el. energie a plynu věnujeme velkou pozornost. Sledujeme burzu nákupu elektr.energie, vyhledáváme

nejlevnější dodavatele, případně blokuje nejlepší ceny. S ohledem na neustálé zvyšování cen těchto komodit vytváříme i specifický přístup v plánování investic.

Spotřeba elektrické energie v letech 2003 – 2007 v kWh

Rok	2003	2004	2005	2006	2007
leden	132728	134566	124746	140646	125217
únor	124344	125340	113220	122999	112891
březen	120719	131687	118753	131733	123195
duben	107482	117118	112092	113526	113119
květen	89749	114809	113401	108615	108467
červen	80589	109191	106521	107891	104217
červenec	83653	110484	105094	110498	109175
srpen	83327	109903	113768	111542	111937
září	88080	109319	113041	107514	107407
říjen	105889	118831	115642	114482	117055
listopad	116071	124037	125731	122056	114955
prosinec	124447	125414	129463	116674	105681
celkem	1257078	1430699	1391472	1408176	1353316

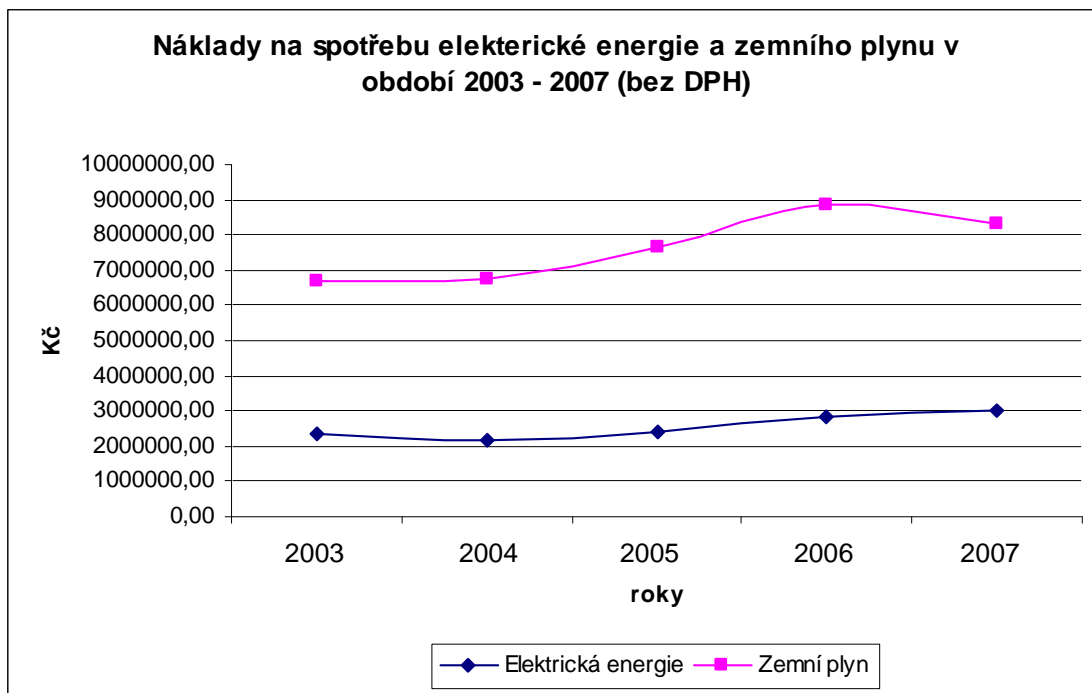


Spotřeba elektrické energie a plynu.

	Elektrická energie (kWh)	Zemní plyn (m³)
1993	863.282	663.422
1994	1,052.568	747.289
1995	1,128.699	856.560
1996	1,186.450	899.205
1997	1,206.130	820.768
1998	1,223.510	771.415
1999	1,244.040	788.865
2000	1,246.440	715.792
2001	1,281.999	774.335
2002	1,237.402	662.119
2003	1,257.078	664.708
2004	1,430.694	812.814
2005	1,391.472	779.024
2006	1,408.176	737.420
2007	1,353.316	733.647

Ceny elektrické energie a zemního plynu v letech 2003 - 2007.

	Cena za elektrickou energii (bez DPH) (bez DPH)	Cena za zemní plyn (bez DPH)
2003 1	2351593,40	4342253,10
2004 2	2186518,62	4573392,90
2005 3	2406238,52	5249466,65
2006 4	2836539,65	6030396,17
2007 5	2994867,76	5296078,89



Výroba pitné vody a čištění odpadní vody.

	Upravená pitná voda(m³)	Vyčištěná voda (m³)
2002	35.877	58.127
2003	35.231	35.685
2004	39.080	39.900
2005	38.750	45.533
2006	37.690	43.464
2007	44.715	49.058

ZPRÁVA ODDĚLENÍ PaM

Rozbor zaměstnanosti a čerpání mzdových prostředků za rok 2007

čerpání mzdového fondu	53587643	Kč
ostatní osobní náklady	1062403	Kč
MF včetně OON	54650046	Kč

průměrný přepočtený počet zaměstnanců OZZ	2,58	
---	------	--

(osob zdravotně znevýhodněných)

průměrný přepočtený počet zaměstnanců s TZP	3,87	
---	------	--

(s těžším zdravotním postižením)

průměrný plat	19025	Kč
přesčasová práce	4854	hod.
pracovní neschopnost	6,33	%
z toho - nemoc	5,56	%
- pracovní úrazy	0,08	%
- ostatní úrazy	0,69	%
ošetřování člena rodiny	0,32	%
počet odškodněných prac.úrazů	2	
částka za odškodnění	16705	Kč

Evidenční počet zaměstnanců

k 31.12.

	celkem	z toho ženy
lékaři	12,00	9,00
zdravotní sestry	57,00	56,00
nutriční terapeut	1,00	1,00
ergoterapeuti	4,00	4,00
radiologický laborant	1,00	0,00
klinický psycholog	3,00	2,00
fyzioterapeuti	40,00	33,00
zdravotnický asistent	2,00	2,00
NZP - ošetřovatelé	1,00	0,00
masér	2,00	0,00
PZP - sanitáři	44,00	26,00
logoped, klin. logoped	2,00	2,00
zdravotně sociální pracovnice	2,00	2,00
Zdrav. pracovníci celkem	171,00	137,00

THP	26,00	18,00
dělnické kategorie	44,00	22,00

celkem	241,00	177,00
---------------	---------------	---------------

Celkový údaj o vzniku a skončení pracovních poměrů zaměstnanců

	počet
nástupy	44
odchody	33

Trvání pracovního poměru

	muži	%	ženy	%	muži+ženy	%
nad 20 let	4	2	27	11	31	13
do 20 let	3	1	19	8	22	9
do 15 let	3	1	38	16	41	17
do 10 let	16	7	32	13	48	20
do 5 let	38	16	61	25	99	41
celkem	64	27	177	73	241	100

MAJETEK

Celková hodnota majetku k 31.12.2007 činí 577 740 741,- Kč

z toho :

dlouhodobý nehmotný majetek	380 491,- Kč
dlouhodobý hmotný majetek	549 910 480,- Kč
drobný nehmotný majetek	390 320,- Kč
drobný hmotný majetek	23 142 263,- Kč
pozemky	3 910 687,- Kč
pěstitelské celky trval. porost.	6 500,- Kč

V roce 2007 byl převzat do užívání majetek celkem za 3 712 658,- Kč
stavební investice za 10 388 321,- Kč

Hmotný a nehmotný majetek je evidován v operativní evidenci dle účetní směrnice RÚ Kladruby.

Hmotný a nehmotný dlouhodobý majetek je pořízen z vlastních zdrojů investičních prostředků organizace (FRIM) a z darů. Po zařazení do užívání je hmotný a nehmotný majetek odepisován účetními odpisy dle ročních odpisových sazeb.

Majetek slouží k zajištění provozu rehabilitace. Jsou to lůžkové a rehabilitační budovy a jejich vybavení. Ostatní se využívá pro služby a volný čas klientů, zaměstnanců i veřejnosti.

Průměrné stáří dlouhodobého hmotného majetku je 12 let. Pořízení investic je zaměřeno na zlepšení technické vybavenosti jednotlivých pracovišť a zvyšování úrovně poskytovaných služeb, cílem je opět klient. Většinou se jedná o dlouhodobé pobyty a chceme aby se u nás všichni klienti cítili přirozeně a bezpečně.

INVESTIČNÍ ČINNOST

Investice za spoluúčasti státního rozpočtu.

V roce 2007 nebyly realizovány žádné investice se spoluúčastí státního rozpočtu.

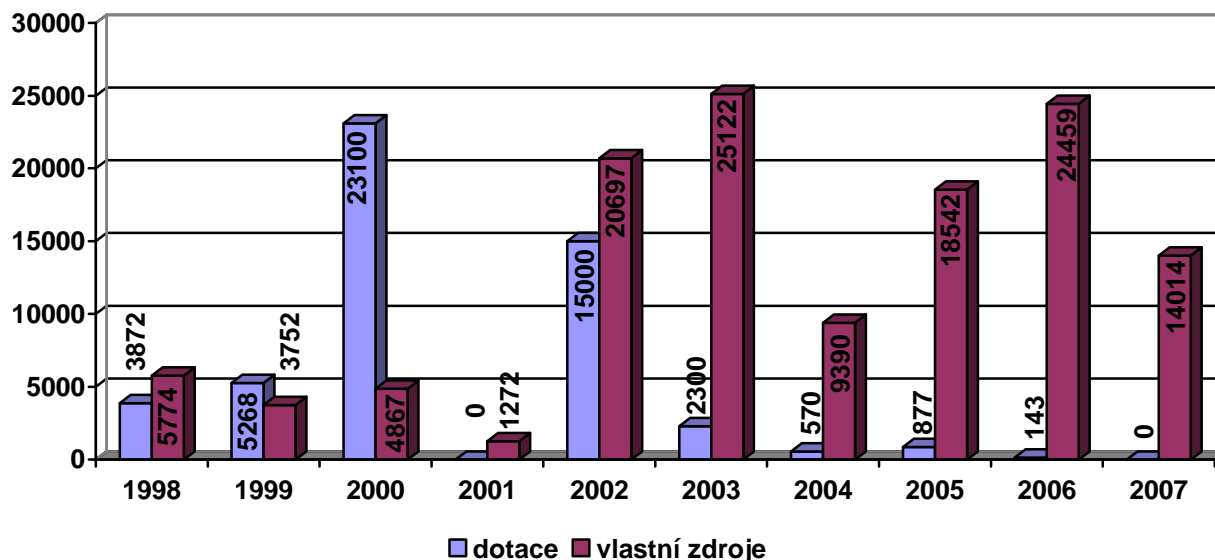
Investice bez spoluúčasti státního rozpočtu (vlastní zdroje).

Vestavba podkroví – II. etapa	4,593 mil. Kč
Vybavení nábytkem – Podkroví II. etapa	0,580 mil. Kč
Výdaje související s přesunem stavebních prací LTV	3,293 mil. Kč
HTS – lékárna, obchod s oděvy – stavební úpravy	0,684 mil. Kč
Budova LPV – zateplení jižní a východní strany	0,945 mil. Kč
Místnosti nácviků – stav.	0,727 mil. Kč
Zateplení komunikačního jádra – severní strana	1,541 mil. Kč
LO1 – pokoj č.3 koupelna, sesterny, LO2 skládek a předsálí	0,644 mil. Kč
Asanace jižní strany budovy LO5	0,118 mil. Kč
Zadní vchod – podhledy	0,052 mil. Kč
Budova LPV – prosklená stěna u vstupu	0,054 mil. Kč
Vodárny – zabezpečovací systém	0,105 mil. Kč
Závory přístupové	0,267 mil. Kč
Laser MAESTRO	0,183 mil. Kč
Vozík rehabilitační tříkolový SHARK	0,079 mil. Kč
Přístroj DXU na měření obsahu močového měchýře	0,099 mil. Kč
Elektrokardiograf CARDIOLINE ar1200	0,050 mil. Kč

Celkem za rok 2007

14,014 mil. Kč

Úhrada investic (v tis. Kč)



Velice zajímavou investicí byla rekonstrukce podkrovní části budovy LPV. Zde jsme zkušebně nainstalovali jiný systém klimatizace. Nositelem chladu není vzduch ale kapalina proudící v kapilárách ve stropě. Působí celoprostorově a je příjemná na vnímání.

V investičních plánech na rok 2008 počítáme s další modernizací lůžkové, rehabilitační ale i venkovní části RÚ. Dále je počítáno s vylepšováním podmínek bydlení pro zaměstnance. RÚ disponuje celkem 105 bytovými jednotkami. V souladu s legislativou byty obsazujeme pouze zaměstnanci.

BOZP

Rozbor úrazovosti za rok 2007

Celkem: 3 pracovní úrazy
1 úraz bez pracovní neschopnosti

Z toho: ženy 1, muži 2

Mladiství: 0

Profese: skladník, sanitář, fyzioterapeutka

Charakter zranění: 1 x zranění ruky, 1 x vykloubení kotníku, 1x poraněné koleno

Příčina: špatně, nedostatečně odhadnuté riziko 2 x, jiný blíže nespecifikovaný důvod 1x

Evidence je prováděna na pracovištích, kde jsou zaznamenány i pracovní úrazy neabsenční. Celková evidence vedena u referenta BOZP a PO. Drobná poranění (škrábnutí atp.) jsou ošetřována na pracovištích. Na všech odd. jsou lékárničky k poskytnutí první pomoci. Hodnocení úrazovosti rovněž prováděno na poradách vedení RÚ.

Přijatá opatření jsou zaměřena na prevenci a zamezení opakování pracovních úrazů obdobného charakteru.

Nutno upozornit zaměstnance na zvýšenou pozornost a opatrnost v práci při pravidelných poradách i školeních BOZP - probrat úrazy za minulé období s přijatými návrhy na opatření.

Přijatá opatření: - informace na pracovištích – seznámení
- zvýšená opatrnost
- při provádění cvičení používat bezpečné způsoby i ve vazbě na vlastní osobu

Oproti minulému roku došlo k nárůstu pracovních úrazů o 2.

Počty prac. úrazů v letech:	1998 – 5	1999 – 5
	2000 – 2	2004 – 2
	2001 – 1	2005 – 2
	2002 – 3	2006 – 1
	2003 – 3	2007 – 3

Celkově lze konstatovat že počet PÚ k počtu zaměstnanců je na velmi nízké úrovni a pohybuje se pod celostátním průměrem. Přesto i nadále je třeba této oblasti věnovat max. pozornost a udržet minimální úrazovost.

Kulturní a společenské akce v roce 2007

V RÚ dbáme i na vyplnění volného času klientů:

- v roce 2007 bylo promítnuto 136 filmových představení. Do poloviny roku se promítalo 2x týdně, od druhé poloviny roku jsme přidali nedělní představení, které se setkalo s kladným ohlasem.
- uskutečnilo se 51 hudebních pondělních večerů, kde vystoupili i muzikanti z řad klientů.
- na 52 společenských večerech zahrály kapely různých žánrů.
- uspořádali jsme soutěže „RÚ hledá SUPERSTAR“, „Maškarní zábavu“, „Mikulášskou zábavu“ a „valentýnskou zábavu“.
- každoročně se koná v ústavu jeden z koncertů hudebního festivalu Podblanický podzim, a nově jsme se zapojili do festivalu Kmochův Kolín. Vystoupily u nás dvě kapely.
- na předplatném jarní a podzimní sezony v divadle Oskara Nedbala Tábor jsme shlédli 8 divadelních představení.
- v kinosále RÚ předvedli své vystoupení divadla Maškara, Bystřice, Kocábka a pan Jan Potměšil vystoupil se čtením veselých povídek.
- studenti školy SHIATSU uskutečnili pro zájemce masáže SHIATSU 3 víkendy SHIATSU:
- pro klienty zajišťujeme každý měsíc bezplatnou právní poradnu a odpolední přednášky a besedy na téma (zdraví, kosmetika, nárokování sociálních dávek, sexuologickou přednášku,)
- běhu Terryho Foxe jsme se zúčastnili v zámeckém parku ve Vlašimi.

Pro zaměstnance jsme uspořádali zájezd na muzikál Angelika a zájezd na vánoční trhy do Norimberka.

ZÁVĚR

Rok 2007 byl pro nás rokem jubilejním. Slavili jsme 60 let trvání RÚ. Při této příležitosti byla odhalena pamětní deska zakladatele. Přítomen byl i ministr zdravotnictví MUDr. Tomáš Julínek. Druhé významné výročí se týkalo Kladrubských her. Ty se konaly již po 90.

Dobré hospodářské výsledky nám umožnili se plně věnovat vylepšení podmínek pro naše klienty. Blížící se akreditace nás ještě více nasměrovala k plnému respektování všech standardů. Vytvořením statutu pro komisi kvality péče a přijetím koordinátorky pro kvalitu péče jsme dali jasný signál, že kvalita a bezpečnost jsou naší prioritou.

Plány na další období:

- samozřejmě v první řadě uspět při akreditačním šetření.
- pokračovat v dobrém hospodaření, abychom mohli vylepšovat podmínky pro naše klienty, ale i vytvářet dobré prostředí pro naše zaměstnance.
- pokusit se uspět s některým projektem a čerpat finance ze strukturálních fondů EU. Projekty by měly být cíleny na vzdělávání personálu a zlepšování vybavení našeho zdravotnického zařízení.

Rok 2007 byl pro RÚ Kladruby úspěšný. Za to patří díky všem zaměstnancům, kteří svým dobrým přístupem hájí dobré jméno našeho ústavu.

Přeji všem zaměstnancům zdraví, štěstí a spokojenost v osobním i rodinném životě.

Ing. Josef Hendrych
ředitel RÚ

Kontaktní údaje:

Rehabilitační ústav Kladruby

Kladruby 30

257 62 Kladruby u Vlašimi

IČ: 00068705

DIČ: CZ0068705

Tel.: 317 881 111, e-mail: sekretariat@rehabilitace.cz

Fax: 317 881 191

www.rehabilitace.cz

státní příspěvková organizace v přímé řídicí působnosti Ministerstva zdravotnictví ČR,

sídlo: Palackého nám. 4, 128 01 Praha 2, IČO 02434

Zřizovací listina MZ č.j. 5793/2005 z 26.7.2005